

Wolly 2.1 – met aangeknipte tunnelrand



Wolly is een slowcooker zonder stekker; zoiets als de hooikist van vroeger.

Wolly is mijn versie van de wonderbag.

Volgens onderzoek bespaart deze manier van koken 22 – 48% energie.

Ik heb dit patroon gemaakt nadat ik allerlei ideeën op internet had gezien, van wonderbag, tot hondenmandje en babynestje.

Ik heb het e.e.a. aangepast, zodat ik losse wol als vulling kon gebruiken.

In Wolly past een pan met een dekseldiameter van 36 cm (incl. oren), en een hoogte van 19 cm.

Door het gebruik van de inzet kan er ook een kleiner pannetje worden gebruikt zonder verlies van warmte. De isolatie is nl optimaal als het e.e.a. goed op elkaar is afgestemd.

Patroon Wolly 2

Nodig:

2 m van 150 cm brede stevige katoen, of dekbedovertrek.

Plm. 1 kg gewassen wol.

Patroontekeningpapier: ik gebruikte een aantal vellen stevig tekeningpapier, dit vind ik makkelijk om met een stofkrijtje om te trekken op de stof.

Lange liniaal.

Striklint van plm 2,5 m, evt. koordstopper.

(Een lang striklint is heel handig, Wolly kan dan goed worden geopend om de pan er in te zetten en er uit te halen en plat worden neergelegd om een evt. vlek te kunnen verwijderen.)

En verder de gebruikelijke materialen om te kunnen naaien.

Verdeling wol:

Bodem 100 gr.

Kussen 300 gr minstens. Kan nog meer, zolang het kussen soepel genoeg blijft om in te kunnen stoppen.

Per punt 20 gr = 320 gr.

Inzet 125 gr.

Totaal rond 1000 gram.

De cirkel is te groot om aan de stofvouw te leggen. Leg de stof dan enkel neer.

Bij gebruik van katoen van laken of dekbedovertrek kan je een stofvouw maken.

Vind ik makkelijker. Ik heb een zgan dekbedovertrek in de kringloop gekocht voor 3 euro.

Teken 3 halve cirkels:

1 met straal van 40 cm: de Wolly = totale hoogte incl. bodem.

1 met straal van 22 cm: het kussen

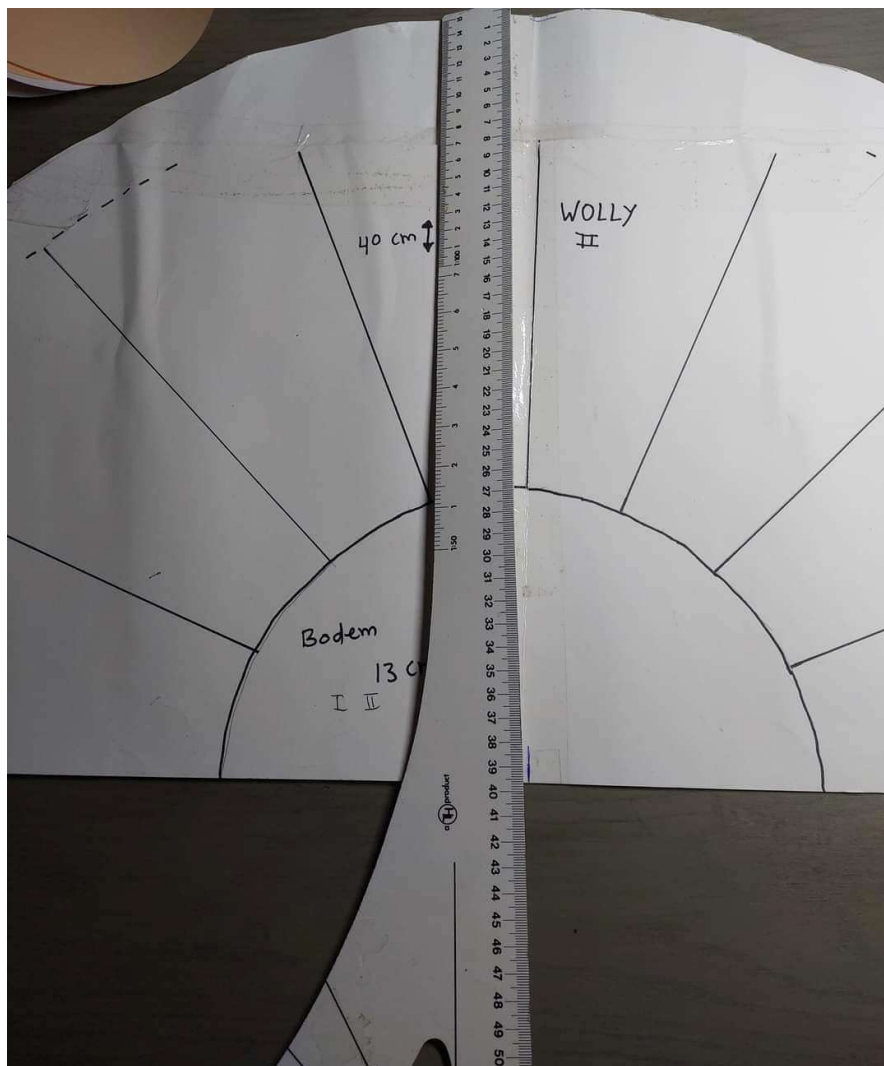
1 met straal van 13 cm: de bodem. (wordt niet uit stof geknipt, maar gebruikt om af te tekenen op het patroon en stof)

Gebruik een lange liniaal om de halve cirkels te tekenen.
Patroon is incl. naadtoeslag.

Knip uit de stof: 2 x rechthoek van 15 x 90: de inzet (verkleiner), of 2 maal 15 x 45 aan de stofvouw.

Teken een naadtoeslag aan, als je de randjes samen afwerkt. Zie punt 19 van het patroon.

Tekst gaat verder onder de foto's.



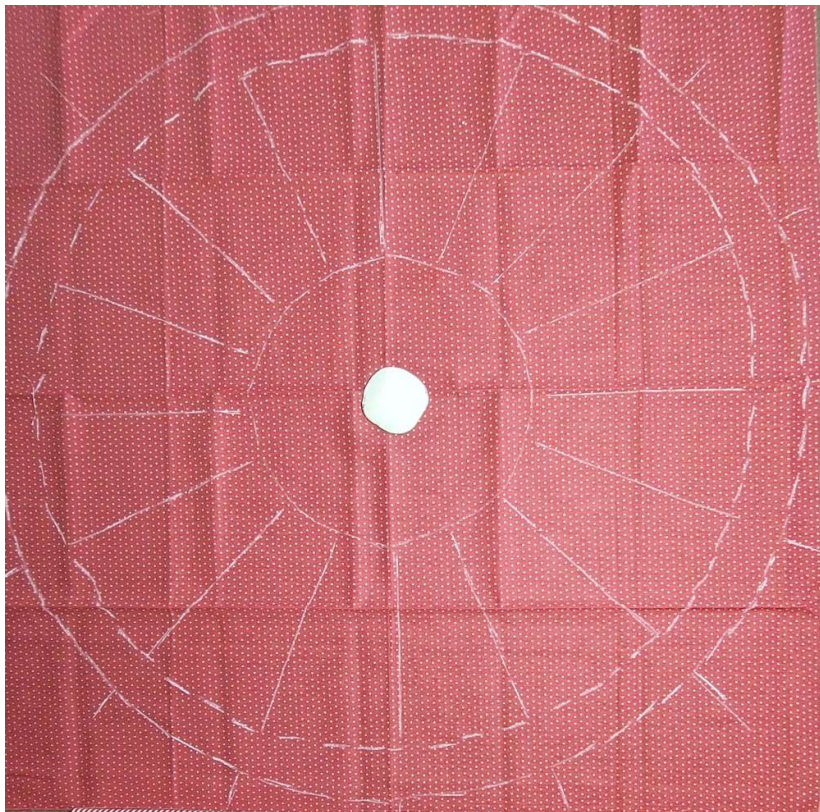
1. Trek het bodemdeel over op het patroon van de grote halve cirkel.

2. Arceer een lijn, 4 cm van de rand. Is tunnel.

3. Zet een streepje in het midden van het getekende bodemdeel.

Teken 8 punten op het patroon, vanaf bovenrand bodemcirkel tot aan de tunnellijn met behulp van de lange liniaal

4. Knip de grote cirkel 2 x uit de stof. Patroon is incl. naadtoeslag.



5. Vouw 1 grote cirkel dubbel en trek het bodemdeel over op de goede kant van de stof met een stofkrijtje. Geef de tunnellijn aan. Teken dan de 8 punten (van bovenrand bodemcirkel tot aan de tunnellijn).

Cirkel omdraaien en doe hetzelfde op de andere kant.



6. Rijg de tunnelliijn. Kan met de machine: grootste steek met minder spanning. Kan er later makkelijk worden uitgetrokken.

Deze lijn wordt gebruikt als markering: tot zover stik je straks, in dubbele stof, de "taart"punten. De rijglijn maakt het handig om te zien tot hoever je opvult, (opvullen tot 1

naaimachinevoetje boven de lijn). En je gebruikt de rijglijn als markering wanneer je de punten gaat dichtstikken.

7. Leg de 2 grote cirkels met de verkeerde kanten op elkaar.

8. Speld en naai de vorm van de bodem. Houd een stukje open om te vullen.

9. Stik de lijnen van de punten, vanaf de bovenrand bodem tot aan de tunnellijn.

10. Vul de bodem met plm. 100 gram wol, en sluit de opening.



11. Vul de punten, en speld en stik de openingen. Er zit ongeveer 20 gram wol in de punten.



12. Stik net boven de rijlijn van de tunnel en stik door de uiteinden van de punten. Zo blijft de wol goed op zijn plek.



13. Werk de tunnel af. Eerst de opening voor het strikclint: vouw een randje naar binnen en stik dit, van zowel de onder- als bovenkant tunnel.

14. Speld dan de rest van de tunnel op elkaar met een klein naar binnen gevouwen randje en stik dit vast.



15. Nu is het tijd om even alle restjes wol op te stofzuigen, handig als de Wolly nog plat ligt.



16. Rijg het strikclint in, en doe evt. een koordstopper aan de uiteinden.

Of maak er knopen aan vast.

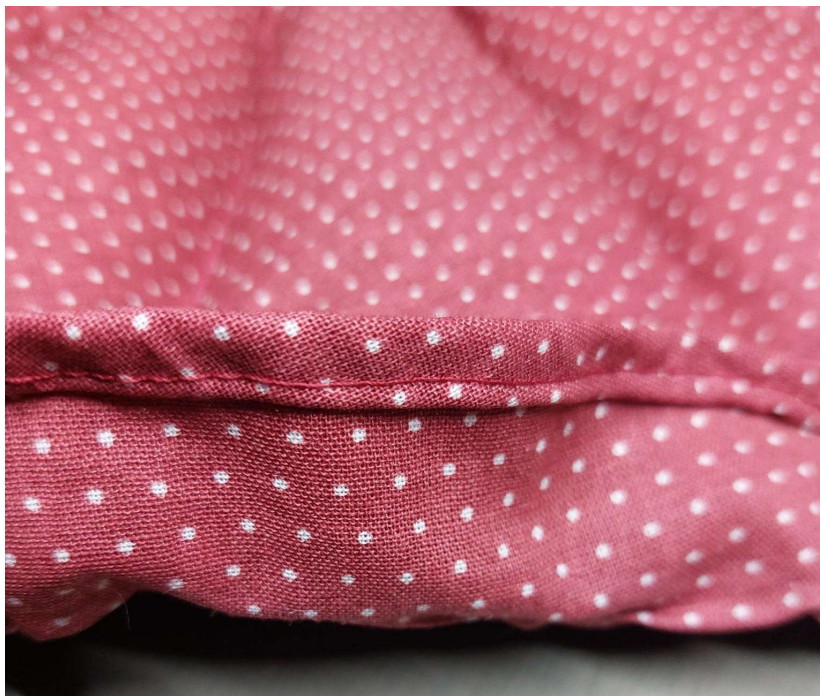
17. Knip en naai het kussen, en vul het met zeker 300 gram wol.



18. Naai de stroken van de inzet op elkaar.



Stik 2 striklijntjes tussenuit. omdraaien naar goede kant en randjes doorstikken. Naai 8 vakjes, en vul ze op. Heb plm. 125 gr wol hiervoor gebruikt. Naai het zoompje dicht, of neem hiervoor een biasbandje.



Of: Vouw de af te werken randjes samen 2 x dubbel, en naai het vast.

Klaar!

Veel plezier met het patroon.

Mocht er iets niet duidelijk zijn, laat het me weten.

Groetjes,

Aafke van der Hout

aafkehz@kpnmail.nl